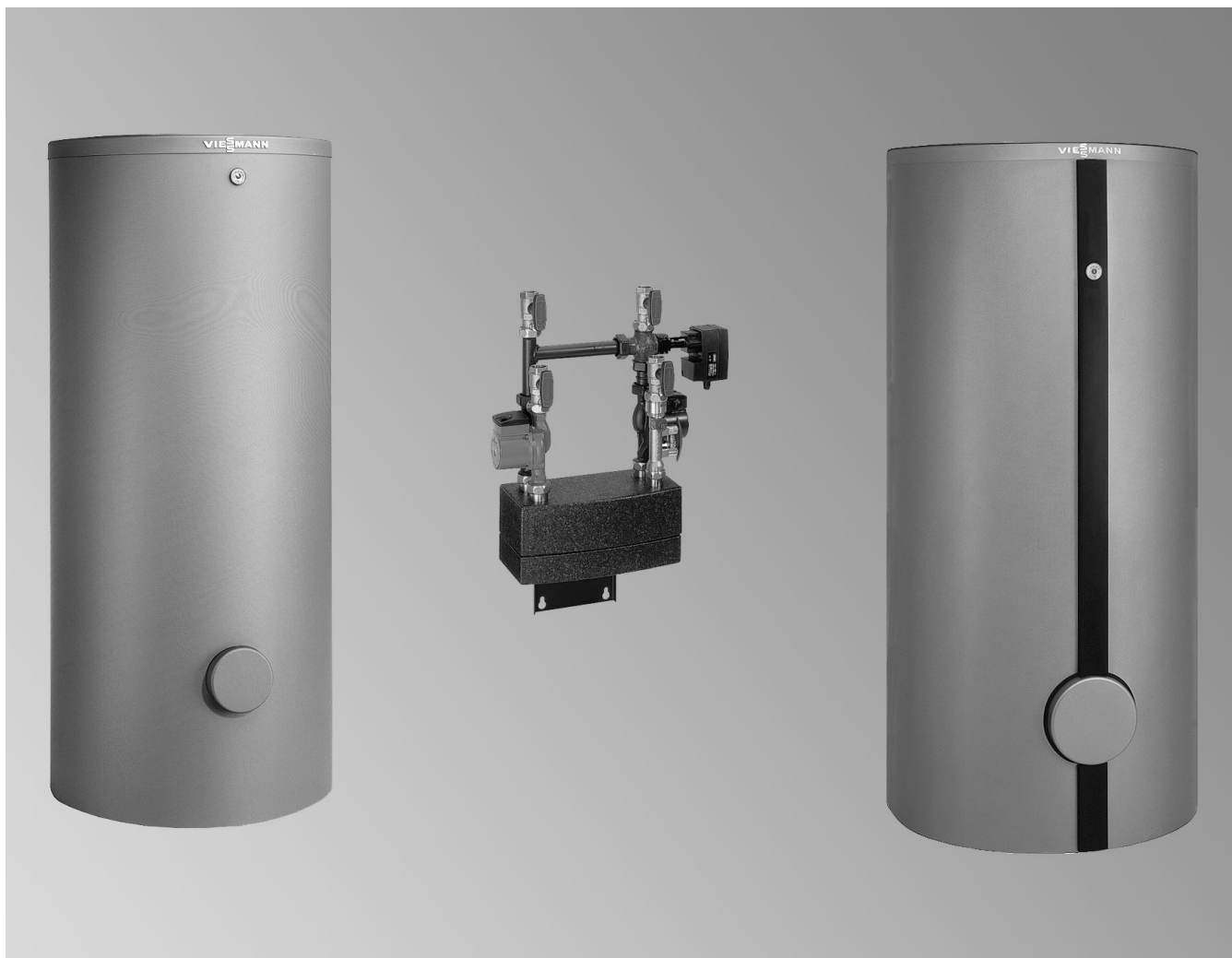


Foglio dati tecnici

Articoli e prezzi: vedi listino prezzi

**VITOCELL 100-L** Tipo CVL**Bollitore verticale in acciaio, con smaltatura Ceraprotect**
Capacità del bollitore 500, 750 e 1000 litri**VITOTRANS 222**Gruppo scambiatore di calore per sistema ad accumulo
Potenzialità trasmessa: fino a 80, fino a 120 e fino a 240 kW

Descrizione del prodotto

Vitocell 100-L con gruppo scambiatore di calore Vitotrans 222 separato

Vitocell 100-L e Vitotrans 222 (80, 120 e 240 kW), fornibile a separatamente come accessorio, costituiscono un sistema ad accumulo per la produzione d'acqua calda sanitaria. Il gruppo scambiatore di calore è composto da scambiatore di calore a piastre, rubinetterie e pompe. Sono disponibili come accessori gruppi miscelatori, regolatori di temperatura nonché la regolazione Vitotronic 200-H, tipo HK1W oppure HK3W.

L'intero sistema viene preferito per le seguenti applicazioni o condizioni:

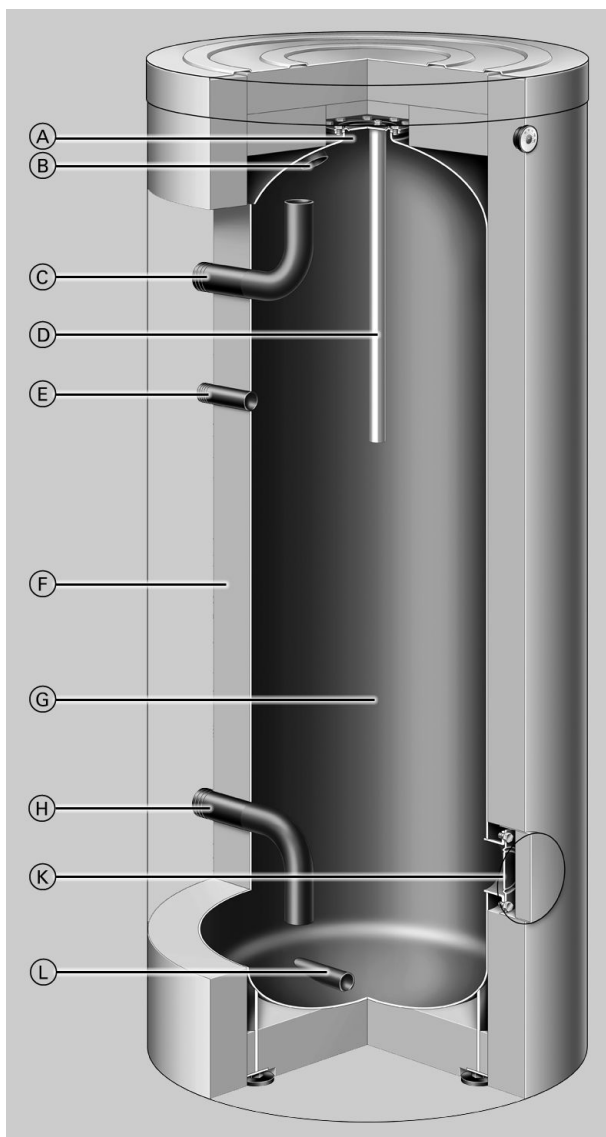
- Circuiti di riscaldamento, per i quali vengono richieste temperature di ritorno basse o limitate, ad es. teleriscaldamento o caldaia a condensazione. Grazie all'ampio differenziale temperatura lato sanitario, si ottiene una bassa temperatura del ritorno; questa condizione va a vantaggio dell'alto coefficiente di condensazione con l'impiego di caldaie a condensazione.
- Elevata capacità del bollitore con prelievi concentrati, ad es. prelievo d'acqua durante le ore di massimo consumo in scuole, impianti sportivi, ospedali, caserme, edifici pubblici, ecc.
- Alte rese immediate per brevi durate, vale a dire alti prelievi e diversi tempi di ripristino, ad es. produzione di acqua calda sanitaria in piscine, impianti sportivi, industriali e macelli.
- Modesto ingombro, in quanto il sistema ad accumulo può funzionare con rendimenti elevati.

In sintesi le caratteristiche principali

- Bollitore in acciaio resistente alla corrosione con smaltatura Cera-protect. Anodo di magnesio per protezione catodica supplementare, anodo alimentato da energia esterna disponibile come accessorio.
- Facilità di trasporto grazie al peso contenuto e all'isolamento termico asportabile in schiuma morbida di poliuretano.
- Ridotte dispersioni termiche grazie all'efficace isolamento termico avvolgente (privo di clorofluorocarburi).
- Assenza di zone critiche in cui si possano sviluppare germi, grazie al riscaldamento dell'intero contenuto d'acqua.
- In abbinamento al gruppo scambiatore di calore Vitotrans 222 (accessorio), particolarmente adatto quale sistema ad accumulo in combinazione con caldaie a condensazione.
- Estrema precisione nel caricamento del bollitore anche per quanto riguarda la temperatura di mandata proporzionale.
- Il Vitotrans 222 composto da scambiatore di calore a piastre, pompa di carico del bollitore e pompa acqua di riscaldamento è fornibile come accessorio.
- Resistenza elettrica e lancia di carico, per l'impiego in abbinamento a pompe di calore, fornibili come accessori.

In sintesi le caratteristiche principali (continua)

Vitocell 100-L, 500 litri di capacità



- Ⓐ Apertura d'ispezione e pulizia superiore
- Ⓑ Acqua calda
- Ⓒ Entrata acqua calda dallo scambiatore di calore
- Ⓓ Anodo di magnesio o anodo alimentato da energia esterna
- Ⓔ Ricircolo
- Ⓕ Isolamento termico avvolgente (privo di CFC)
- Ⓖ Bollitore in acciaio, con smaltatura Ceraprotect
- Ⓗ Acqua fredda
- Ⓚ Apertura d'ispezione e pulizia anteriore (anche per il montaggio della resistenza elettrica EHE e della lancia di carico per 750/1000 litri di capacità)
- Ⓛ Scarico

Dati tecnici relativi al Vitocell 100-L

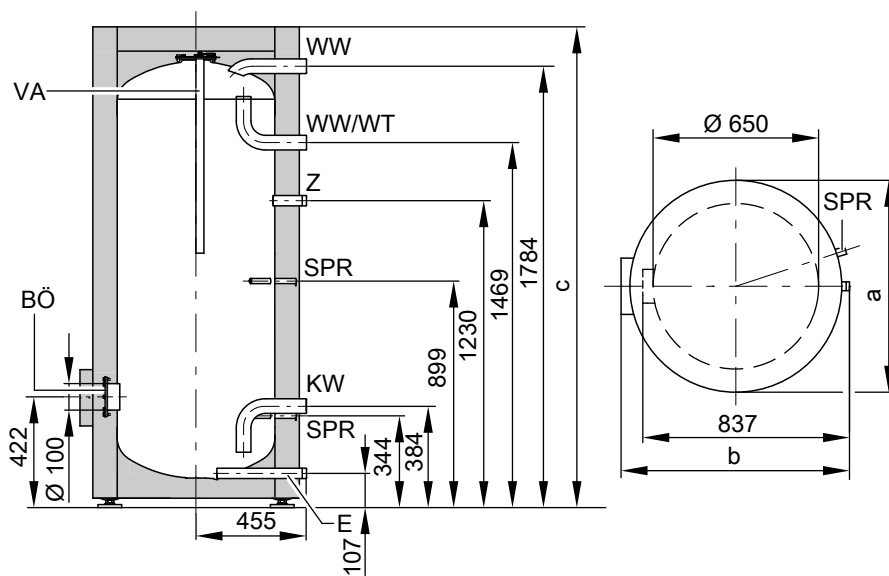
Bollitore per produzione d'acqua calda sanitaria in sistema ad accumulo

Adatto per impianti con i parametri seguenti:

- temperatura max. acqua calda sanitaria nel bollitore 95 °C
- pressione d'esercizio lato sanitario fino a 10 bar

Capacità bollitore		I	500	750	1000
Nr. di registrazione DIN			0256/08-13		
Dispersioni per mantenimento in funzione q_{BS} per una temperatura differenziale di 45 K (valori rilevati secondo DIN 4753-8)		kWh/24 h	3,2	3,7	4,3
Dimensioni d'ingombro					
Lunghezza a (Ø)	senza isolamento termico	mm	650	750	850
	con isolamento termico	mm	850	960	1060
Larghezza b	senza isolamento termico	mm	837	957	1059
	con isolamento termico	mm	898	1055	1153
Altezza c	senza isolamento termico	mm	1844	2005	2077
	con isolamento termico	mm	1955	2100	2160
Diagonale	senza isolamento termico	mm	1860	2050	2130
Altezza minima di montaggio		mm	2045	2190	2250
Peso					
Bollitore	senza isolamento termico	kg	136	216	282
	con isolamento termico	kg	156	241	312
Attacchi					
Entrata acqua calda dallo scambiatore di calore		R	2	2	2
Acqua fredda, acqua calda		R	2	2	2
Ricircolo, scarico		R	1¼	1¼	1¼

500 litri di capacità



BÖ Apertura d'ispezione e pulizia

E Scarico

KW Acqua fredda

SPR Guaina ad immersione per sensore temperatura bollitore o regolatore di temperatura

VA Anodo protettivo di magnesio

WW Acqua calda

WW/WT Entrata acqua calda dallo scambiatore di calore

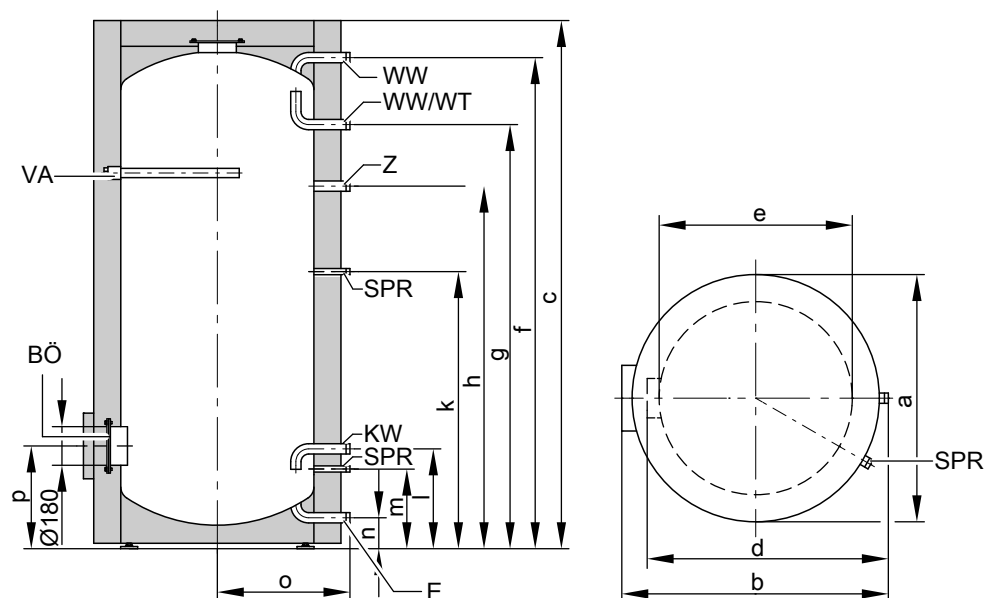
Z Ricircolo

Tabella misure

Capacità bollitore	I	500
a	mm	850
b	mm	898
c	mm	1955

Dati tecnici relativi al Vitocell 100-L (continua)

750 e 1000 litri di capacità



BÖ Apertura d'ispezione e pulizia

E Scarico

KW Acqua fredda

SPR Guaina ad immersione per sensore temperatura bollitore o regolatore di temperatura

VA Anodo protettivo di magnesio

WW Acqua calda

WW/WT Entrata acqua calda dallo scambiatore di calore

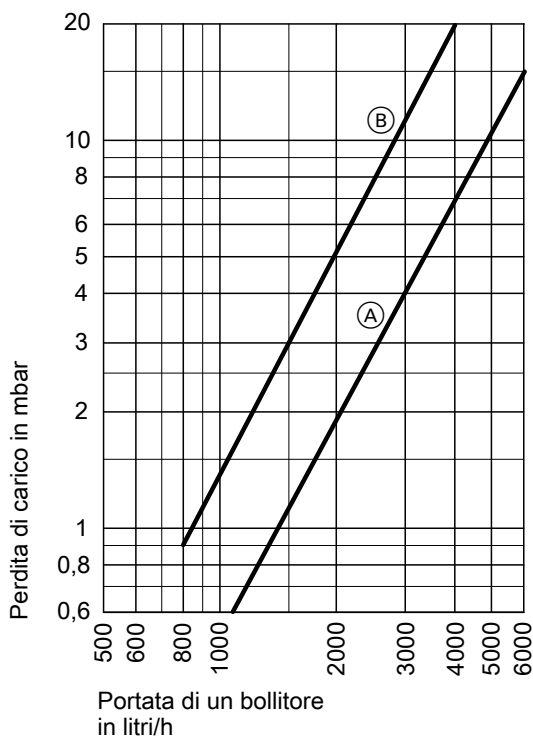
Z Ricircolo

Tabella misure

Capacità bollitore	l	750	1000
a	mm	960	1060
b	mm	1055	1153
c	mm	2100	2160
d	mm	957	1059
e	∅ mm	750	850
f	mm	1962	2025
g	mm	1632	1670
h	mm	1327	1373
k	mm	901	952
l	mm	357	368
m	mm	317	328
n	mm	103	104
o	mm	515	565
p	mm	457	468

Dati tecnici relativi al Vitocell 100-L (continua)

Perdita di carico lato sanitario



- (A) 500 litri di capacità
(B) 750 e 1000 litri di capacità

Dati tecnici relativi al sistema ad accumulo

Descrizione delle funzioni per il funzionamento a temperatura di mandata proporzionale

Nel sistema ad accumulo, durante la fase di caricamento del bollitore (U) (in assenza di prelievo), l'acqua fredda (T) viene prelevata dal basso tramite una pompa di carico (R), riscaldata nel gruppo scambiatore (C) e fatta rifluire nella parte alta (B) del bollitore.

Per non pregiudicare le stratificazioni nel bollitore, la pompa di carico (R) viene inserita solo quando il sensore temperatura (L) segnala il raggiungimento della temperatura impostata.

Con la valvola di regolazione (O) impostare la potenza di trasmissione desiderata dello scambiatore di calore.

Il gruppo miscelatore (accessorio) (N) miscela l'acqua di riscaldamento sul lato primario in funzione del valore nominale della temperatura acqua calda sanitaria. Per prevenire una possibile incrostazione nello scambiatore di calore a piastre, il valore nominale massimo della temperatura acqua calda sanitaria deve essere di 60 °C.

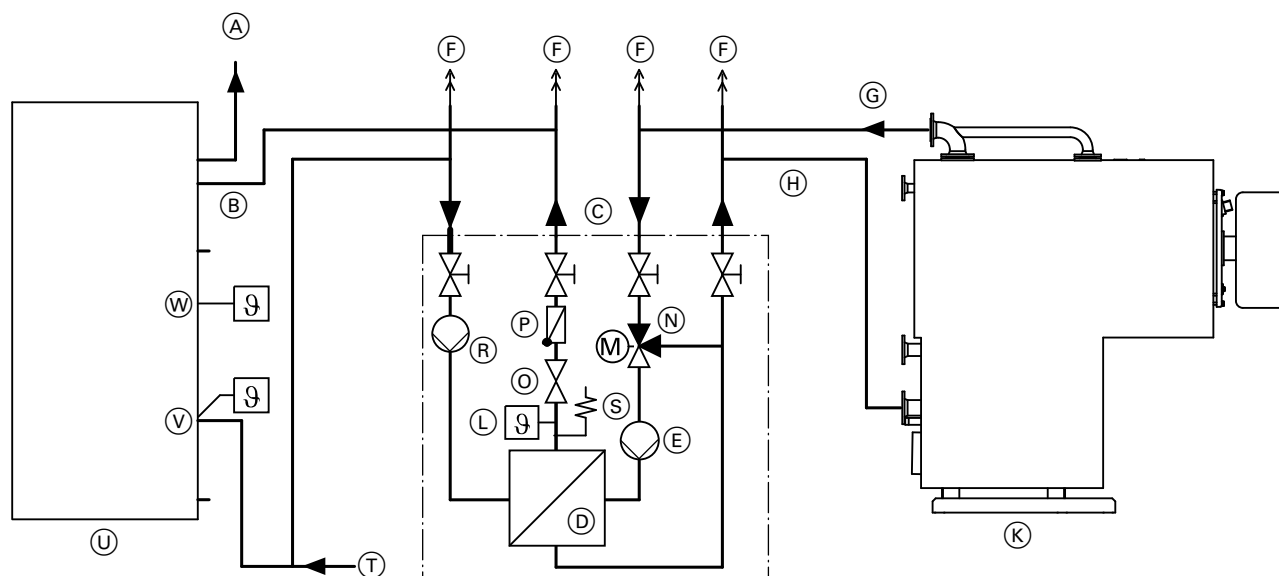
Le caldaie Viessmann con regolazioni circuito di caldaia Vitotronic o con regolazioni circuito di riscaldamento Vitotronic 200-H (accessorio) consentono inoltre una sterilizzazione termica (funzione antilegionella).

Il carico minimo viene coperto dalla resa continua del Vitotrans 222. Nelle fasi di massima richiesta il fabbisogno di acqua calda viene assicurato dal volume del bollitore.

Alla fine dell'erogazione o durante la fase di prelievo il volume del bollitore viene riscaldato nuovamente tramite il Vitotrans 222 alla temperatura nominale. A caricamento avvenuto (assenza di prelievo) la pompa di carico bollitore (R) e la pompa circuito di riscaldamento (E) nel Vitotrans 222 sono disinserite.

Il gruppo scambiatore di calore Vitotrans 222 può essere impiegato, tenendo conto del valore nominale della temperatura di riscaldamento e dell'acqua calda sanitaria, fino ad una durezza complessiva dell'acqua sanitaria pari a 20 °dH (somma metalli alcalino-terrosi 3,6 mol/m³).

Dati tecnici relativi al sistema ad accumulo (continua)



- | | |
|---|--|
| (A) Acqua calda | (N) Gruppo miscelatore (accessorio) |
| (B) Entrata acqua calda dallo scambiatore di calore | (O) Valvola di regolazione |
| (C) Gruppo scambiatore di calore Vitotrans 222 | (P) Valvola di ritegno |
| (D) Scambiatore di calore a piastre | (R) Pompa di carico bollitore (secondario) |
| (E) Pompa circuito di riscaldamento (primario) | (S) Valvola di sicurezza |
| (F) Sfiato | (T) Attacco acqua fredda comune con gruppo di sicurezza secondo DIN 1988 |
| (G) Mandata riscaldamento | (U) Vitocell 100-L, (qui: 500 litri di capacità) |
| (H) Ritorno riscaldamento | (V) Sensore temperatura bollitore inferiore (disinserito) |
| (K) Caldaia | (W) Sensore temperatura bollitore superiore (inserito) |
| (L) Sensore temperatura a bracciale | |

Descrizione delle funzioni per il funzionamento a temperatura di mandata costante

Il gruppo scambiatore di calore Vitotrans 222 viene fatto funzionare senza gruppo miscelatore. Si consiglia di impostare il limite di temperatura acqua di riscaldamento a 75 °C .

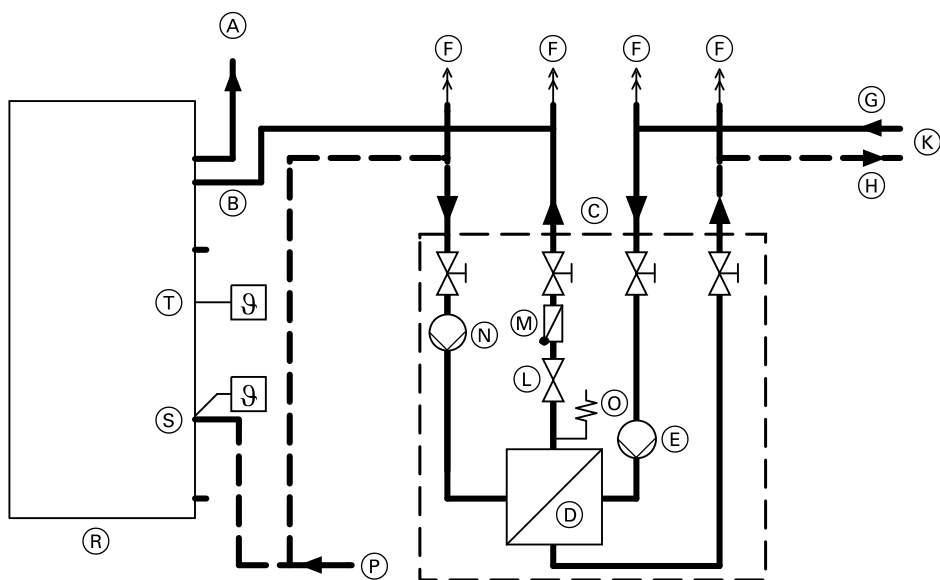
La temperatura acqua calda sanitaria desiderata e la potenza di trasmissione vengono impostate sulla valvola di regolazione (L) mediante taratura della portata di acqua di circolazione durante la fase di caricamento in funzione della potenza dello scambiatore (o della potenza della caldaia disponibile se inferiore a quella del Vitotrans 222).

Il bollitore è in grado di coprire piccole o medie portate erogabili. L'acqua fredda affluisce nel bollitore. L'integrazione riscaldamento mediante il gruppo scambiatore di calore ha inizio quando lo strato di acqua fredda raggiunge il regolatore di temperatura superiore (T) nel bollitore.

Il carico minimo viene coperto dalla resa continua del Vitotrans 222. Nelle fasi di massima richiesta il fabbisogno di acqua calda viene assicurato dal volume del bollitore.

Alla fine dell'erogazione o durante la fase di prelievo il volume del bollitore viene riscaldato nuovamente tramite il Vitotrans 222 alla temperatura nominale. A caricamento avvenuto (assenza di prelievo) la pompa di carico bollitore (N) e la pompa circuito di riscaldamento (E) nel Vitotrans 222 sono disinserite.

Il gruppo scambiatore di calore Vitotrans 222 può essere impiegato, tenendo conto del valore nominale della temperatura di riscaldamento e dell'acqua calda sanitaria, fino ad una durezza complessiva dell'acqua sanitaria pari a 20 °dH (somma metalli alcalino-terrosi 3,6 mol/m³).



- | | |
|---|--|
| (A) Acqua calda | (L) Valvola di regolazione |
| (B) Entrata acqua calda dallo scambiatore di calore | (M) Valvola di ritegno |
| (C) Gruppo scambiatore di calore Vitotrans 222 | (N) Pompa di carico bollitore (secondario) |
| (D) Scambiatore di calore a piastre | (O) Valvola di sicurezza |
| (E) Pompa circuito di riscaldamento (primario) | (P) Attacco acqua fredda comune con gruppo di sicurezza secondo DIN 1988 |
| (F) Sfiato | (R) Vitocell 100-L, (qui: 500 litri dicapacità) |
| (G) Mandata riscaldamento | (S) Regolatore di temperatura inferiore (disinserito) |
| (H) Ritorno riscaldamento | (T) Regolatore di temperatura superiore (inserito) |
| (K) Fonti di calore con temperatura di mandata costante (ad es. tele-riscaldamento, max. 75 °C) | |

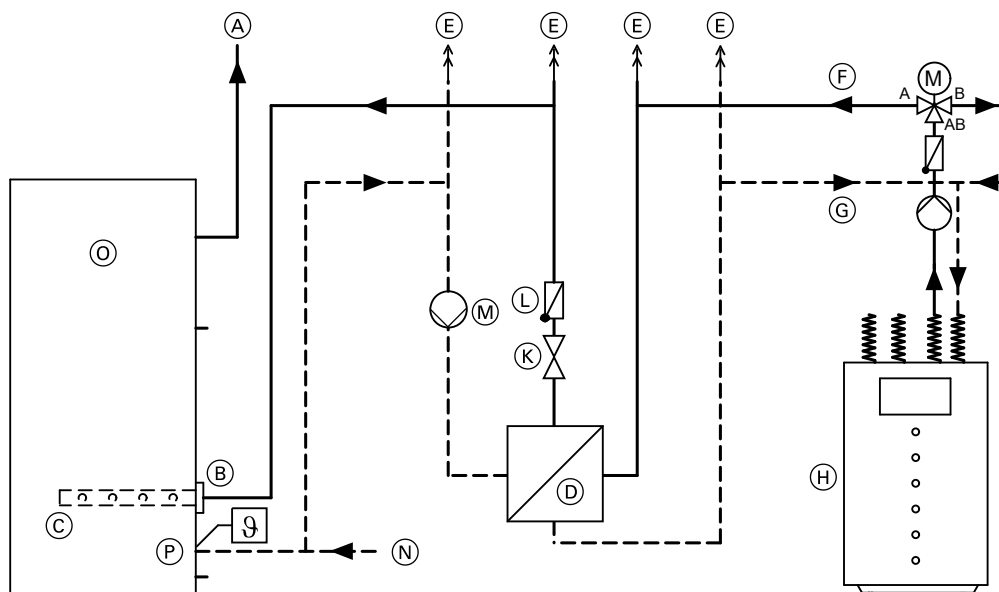
Funzionamento con pompa di calore in abbinamento a lancia di carico per la produzione d'acqua calda sanitaria

Nel sistema ad accumulo, durante la fase di caricamento del bollitore (C) (in assenza di prelievo), l'acqua fredda viene prelevata dal basso tramite una pompa di carico (M), riscaldata nello scambiatore di calore a piastre (D) e fatta rifluire nella parte alta (B) del bollitore attraverso la lancia di carico (C) montata nella flangia. Grazie al dimensionamento generoso dei fori di uscita nella lancia di carico e in seguito alle velocità di fuoriuscita ridotte, nel bollitore si stabilisce una stratificazione regolare della temperatura.

L'installazione di una resistenza elettrica EHE nella flangia del bollitore permette un riscaldamento integrativo.

Rispettare la durezza max. complessiva dell'acqua sanitaria in abbinamento allo scambiatore di calore a piastre impiegato.

Dati tecnici relativi al sistema ad accumulo (continua)



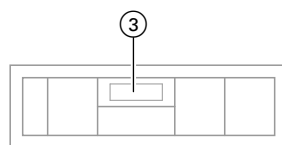
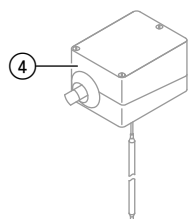
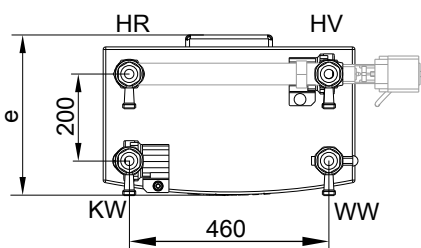
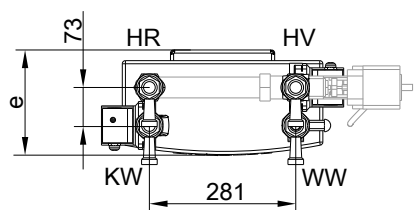
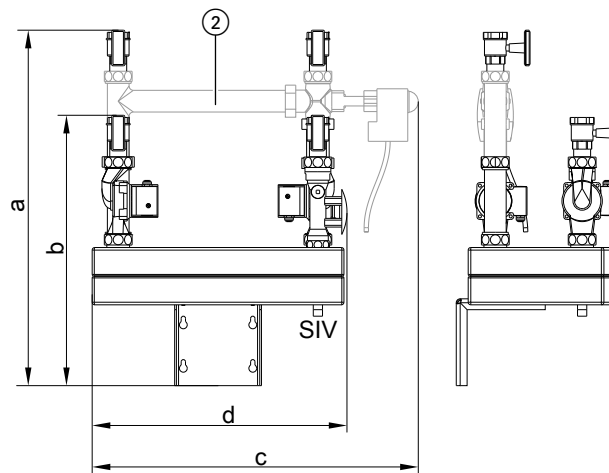
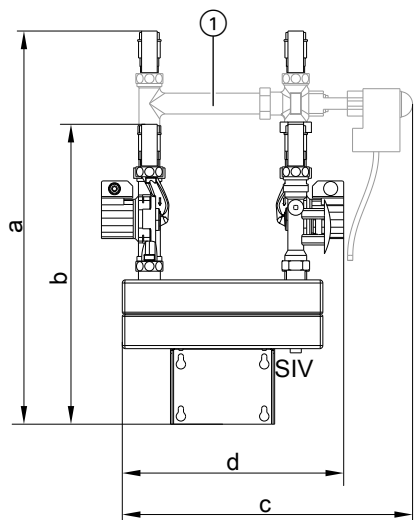
- | | |
|--|--|
| (A) Acqua calda | (K) Valvola di regolazione |
| (B) Entrata acqua calda dallo scambiatore di calore | (L) Valvola di ritegno |
| (C) Lancia di carico | (M) Pompa di carico bollitore |
| (D) Scambiatore di calore a piastre ad es. Vitotrans 100 | (N) Attacco acqua fredda comune con gruppo di sicurezza secondo DIN 1988 |
| (E) Sfiato | (O) Vitocell 100-L, (qui: 750 o 1000 litri di capacità) |
| (F) Mandata riscaldamento dalla pompa di calore | (P) Sensore temperatura bollitore della pompa di calore |
| (G) Ritorno riscaldamento verso la pompa di calore | |
| (H) Pompa di calore | |

Dati tecnici Vitotrans 222

Articolo		7143 564	7143 565	7143 566
Potenzialità trasmessa con 75 °C di temperatura di mandata riscaldamento/ 35 °C di temperatura di mandata riscaldamento e 10 °C di temperatura di alimentazione acqua fredda/ 60 °C di temperatura di erogazione acqua calda	kW	fino a 80	fino a 120	fino a 240
Capacità				
Acqua di riscaldamento	l	1,7	2,3	4,0
Acqua sanitaria	l	1,7	2,3	4,0
Attacchi (DIN 2999)				
Mandata e ritorno riscaldamento	R	1	1	1¼
Acqua fredda, acqua calda	R	1	1	1¼
Peso	kg	25	27	60
Pressione max. d'esercizio lato riscaldamento e sanitario	bar	10	10	10
Potenza elettrica assorbita per pompa lato primario e secondario	W	Stadio 1 45	Stadio 2 65	Stadio 3 90
		Stadio 1 45	Stadio 2 65	Stadio 3 90
		Stadio 1 145	Stadio 2 220	Stadio 3 245
Temperatura max. acqua di riscaldamento				
con gruppo miscelatore (per modo di funzionamento a temperatura proporzionale)	°C	110	110	110
senza gruppo miscelatore (per modo di funzionamento costante)	°C	75	75	75

Articolo 7143 564 e
articolo 7143 565

Articolo 7143 566



- HR Ritorno riscaldamento
 HV Mandata riscaldamento
 KW Acqua fredda
 SIV Valvola di sicurezza (per proteggere lo scambiatore di calore;
 non sostituisce la valvola di sicurezza secondo norme
 DIN 1988)
 WW Acqua calda verso il bollitore

Tabella misure

Articolo		7143 564	7143 565	7143 566
a	mm	755	805	815
b	mm	580	625	620
c	mm	600	600	755
d	mm	465	465	590
e	mm	205	205	370

Accessori per modo di funzionamento costante

- ④ Regolatore di temperatura (necessari 2 pezzi)

Accessori per funzionamento a temperatura proporzionale

- ① Gruppo miscelatore (80 e 120 kW)
 ② Gruppo miscelatore (240 kW)
 ③ Vitotronic 200-H, tipo HK1S, HK1W, HK3S e HK3W solo se è
 presente una delle seguenti regolazioni:
 ■ Vitotronic 100, tipo GC1, Vitotronic 200, tipo GW1 o
 Vitotronic 300, tipo GW2 con regolazione continua della tem-
 peratura del ritorno
 ■ Vitotronic 200-H senza circuito miscelatore libero

Dati tecnici Vitotrans 222 (continua)

Dati di resa in abbinamento a Vitocell 100-L

Coefficiente di resa N_L

con una temperatura bollitore di 60 °C

Vitotrans 222	Articolo	7143 564	7143 565	7143 566
Coefficiente di resa N_L *1				
con una capacità del bollitore di				
500 l		32	50	—
750 l		45	65	125
1000 l		52	72	132

Resa istantanea (in 10 min)

con bollitore riscaldato (60 °C), temperatura di prelievo di 45 °C

Vitotrans 222	Articolo	7143 564	7143 565	7143 566
Resa istantanea (l/10 min)				
con una capacità del bollitore di				
500 l		785	1025	—
750 l		962	1210	1850
1000 l		1050	1290	1924

Resa continua

con bollitore riscaldato (60 °C), temperatura di prelievo di 45 °C

Vitotrans 222	Articolo	7143 564	7143 565	7143 566
Resa continua (l/h)				
con una capacità del bollitore di				
500 l		1966	2949	—
750 l		1966	2949	5897
1000 l		1966	2949	5897

Tempo di messa a regime

Produzione d'acqua calda sanitaria da 10 a 60 °C

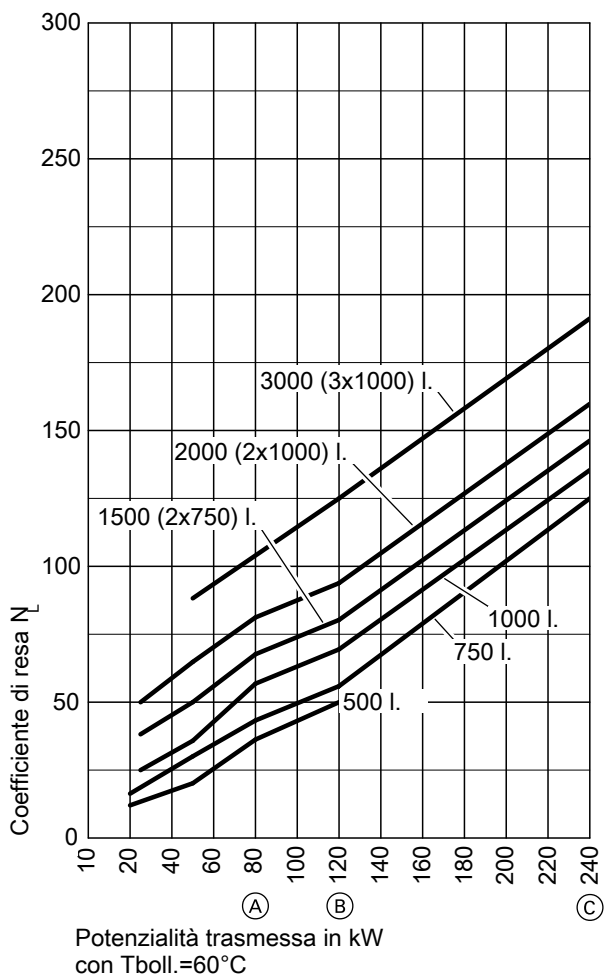
Vitotrans 222	Articolo	7143 564	7143 565	7143 566
Tempo di messa a regime (min)				
con una capacità del bollitore di				
500 l		22	14	—
750 l		33	22	11
1000 l		44	29	14

*1 Il coefficiente di resa N_L varia a seconda della temperatura di accumulo bollitore T_{boll} .

Valori orientativi: $T_{boll} = 60\text{ °C} \rightarrow 1,0 \times N_L$, $T_{boll} = 55\text{ °C} \rightarrow 0,75 \times N_L$, $T_{boll} = 50\text{ °C} \rightarrow 0,55 \times N_L$, $T_{boll} = 45\text{ °C} \rightarrow 0,3 \times N_L$.

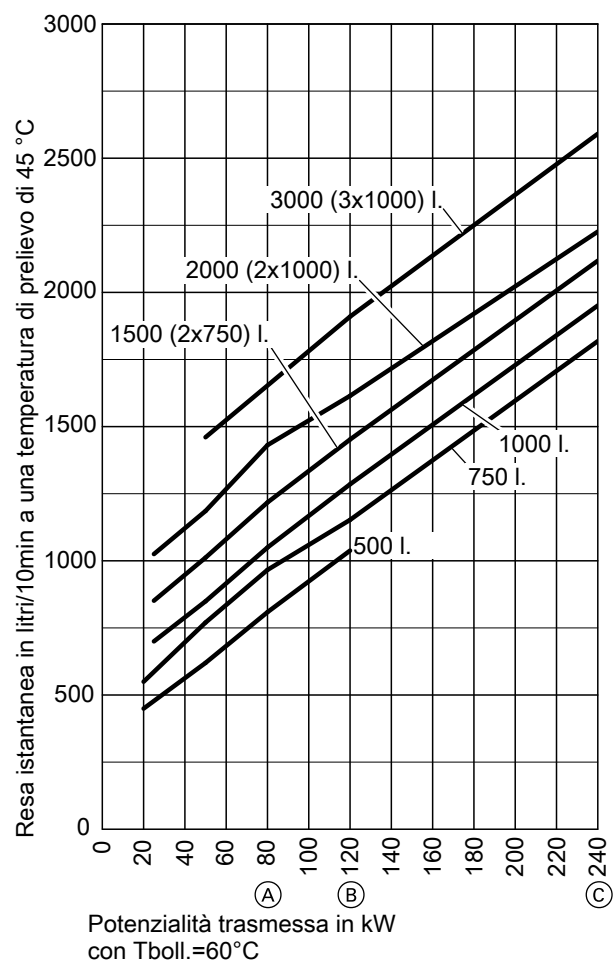
Dati tecnici Vitotrans 222 (continua)

Coefficiente di resa N_L *1



- (A) Vitotrans 222, articolo 7143 564
- (B) Vitotrans 222, articolo 7143 565
- (C) Vitotrans 222, articolo 7143 566

Resa istantanea (in 10 minuti)*2



- (A) Vitotrans 222, articolo 7143 564
- (B) Vitotrans 222, articolo 7143 565
- (C) Vitotrans 222, articolo 7143 566

*1 Il coefficiente di resa N_L varia a seconda della temperatura di accumulo bollitore $T_{boll.}$.

Valori orientativi: $T_{boll.} = 60^{\circ}\text{C} \rightarrow 1,0 \times N_L$, $T_{boll.} = 55^{\circ}\text{C} \rightarrow 0,75 \times N_L$, $T_{boll.} = 50^{\circ}\text{C} \rightarrow 0,55 \times N_L$, $T_{boll.} = 45^{\circ}\text{C} \rightarrow 0,3 \times N_L$.

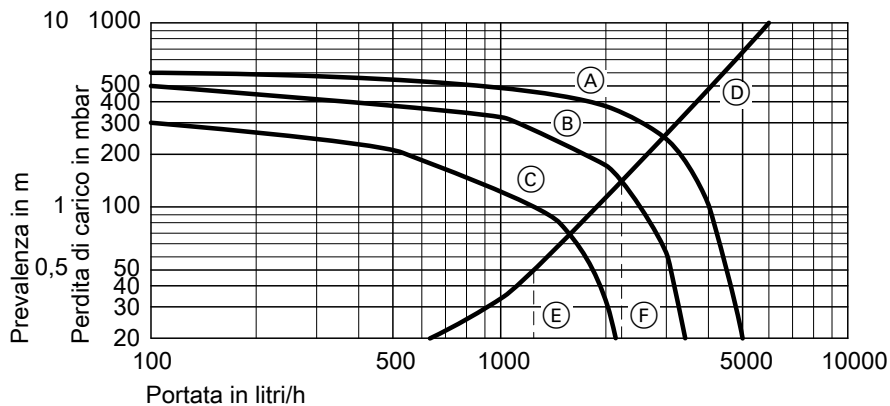
*2 La resa istantanea in 10 minuti varia a seconda della temperatura di accumulo bollitore $T_{boll.}$.

Valori orientativi: $T_{boll.} = 60^{\circ}\text{C} \rightarrow 1,0 \times \text{resa istantanea}$, $T_{boll.} = 55^{\circ}\text{C} \rightarrow 0,75 \times \text{resa istantanea}$, $T_{boll.} = 50^{\circ}\text{C} \rightarrow 0,55 \times \text{resa istantanea}$, $T_{boll.} = 45^{\circ}\text{C} \rightarrow 0,3 \times \text{resa istantanea}$.

Dati tecnici Vitotrans 222 (continua)

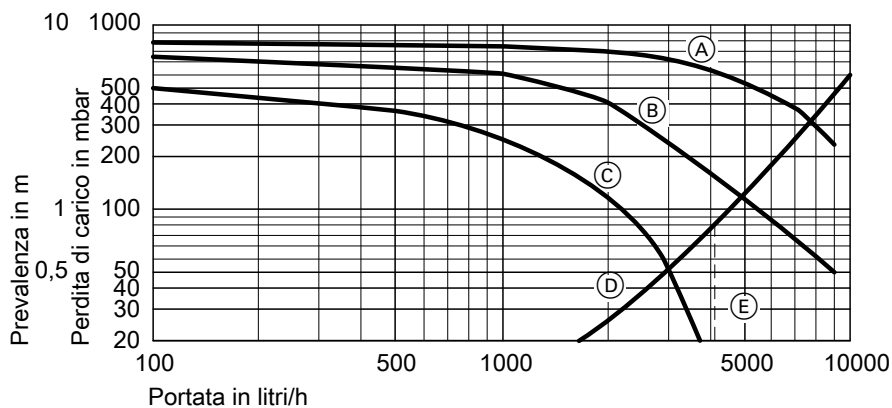
Perdita di carico lato sanitario del Vitotrans 222 e curve caratteristiche delle pompe di carico bollitore

Vitotrans 222, articolo 7143 564 (fino a 80 kW) e 7143 565 (fino a 120 kW)



- (A) Stadio 3 (max.)
- (B) Stadio 2
- (C) Stadio 1
- (D) Perdita di carico Vitotrans 222
- (E) Portata acqua sanitaria fino a 10/60 °C e potenzialità max. trasmessa fino a 80 kW = 1376 l/h ($\Delta p = 50$ mbar)
- (F) Portata acqua sanitaria fino a 10/60 °C e potenzialità max. trasmessa fino a 120 kW = 2064 l/h ($\Delta p = 150$ mbar)

Vitotrans 222, articolo 7143 566 (fino a 240 kW)

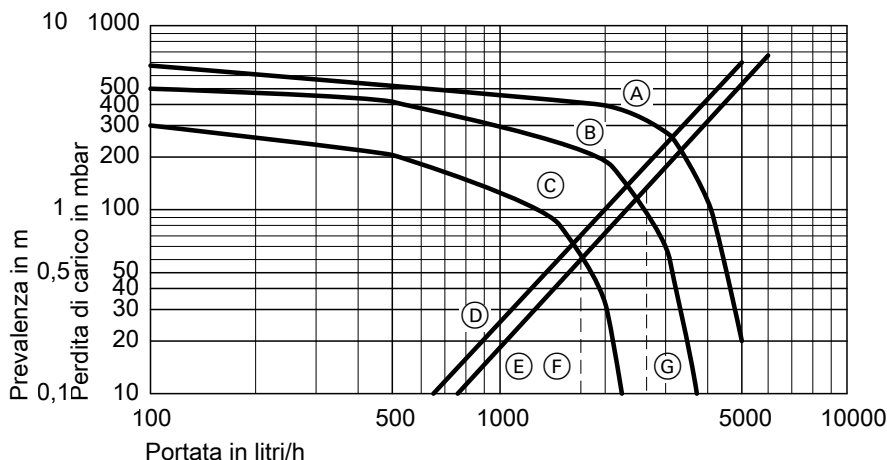


- (A) Stadio 3 (max.)
- (B) Stadio 2
- (C) Stadio 1
- (D) Perdita di carico Vitotrans 222, articolo 7143 566
- (E) Portata acqua sanitaria fino a 10/60 °C e potenzialità max. trasmessa fino a 240 kW = 4128 l/h ($\Delta p = 90$ mbar)

Dati tecnici Vitotrans 222 (continua)

Perdita di carico lato riscaldamento del Vitotrans 222 e curve caratteristiche delle pompe circuito di riscaldamento

Vitotrans 222, articolo 7143 564 (fino a 80 kW) e 7143 565 (fino a 120 kW)



(A) Stadio 3 (max.)

(B) Stadio 2

(C) Stadio 1

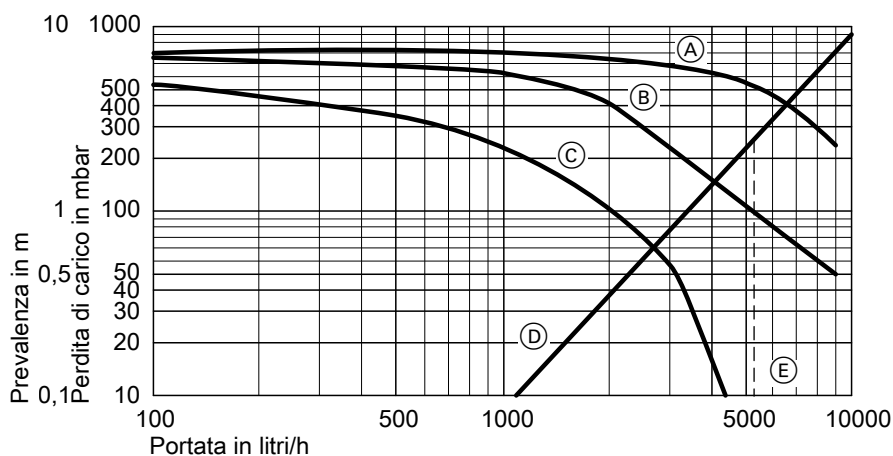
(D) Perdita di carico Vitotrans 222, articolo 7143 564

(E) Perdita di carico Vitotrans 222, articolo 7143 565

(F) Portata acqua di riscaldamento con $T_V/T_R = 75/35$ °C e potenza massima trasmessa fino a 80 kW = 1720 l/h ($\Delta p = 70$ mbar)

(G) Portata acqua di riscaldamento con $T_V/T_R = 75/35$ °C e potenza massima trasmessa fino a 120 kW = 2580 l/h ($\Delta p = 130$ mbar)

Vitotrans 222, articolo 7143 566 (fino a 240 kW)



(A) Stadio 3 (max.)

(B) Stadio 2

(C) Stadio 1

(D) Perdita di carico Vitotrans 222, articolo 7143 566

(E) Portata acqua di riscaldamento con $T_V/T_R = 75/35$ °C e potenza massima trasmessa fino a 240 kW = 5160 l/h ($\Delta p = 250$ mbar)

Stato di fornitura

Vitocell 100-L, tipo CVL

500, 750 e 1000 litri di capacità

Bollitore in acciaio con smaltatura Ceraprotect

■ 2 guaine ad immersione saldate per sensore temperatura bollitore o regolatore di temperatura

■ Piedini regolabili

■ Anodo protettivo di magnesio

■ Isolamento termico imballato a parte in schiuma morbida di poliuretano

Il colore dell'isolamento termico è argento (vitosilber).

Vitotrans 222 (accessorio)

Potenzialità trasmessa fino a 80, fino a 120 e fino a 240 kW

Stato di fornitura (continua)

Gruppo scambiatore di calore per sistema ad accumulo.

Completamente montato e composto da:

- pompa di carico bollitore
- pompa circuito di riscaldamento
- scambiatore di calore a piastre con isolamento termico
- valvola di regolazione
- valvola d'intercettazione lato primario e secondario

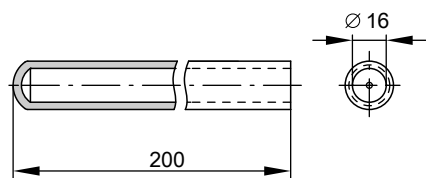
- supporto parete
- valvola di sicurezza (10 bar; solo per lo scambiatore di calore, non sostituisce la valvola di sicurezza secondo DIN 1988 per il bollitore)

Sono fornibili come accessori, imballati separatamente:

- gruppo miscelatore con servomotore
- regolazione per funzionamento proporzionale
- regolatore di temperatura
- sensori temperatura

Indicazioni per la progettazione

Guaine ad immersione



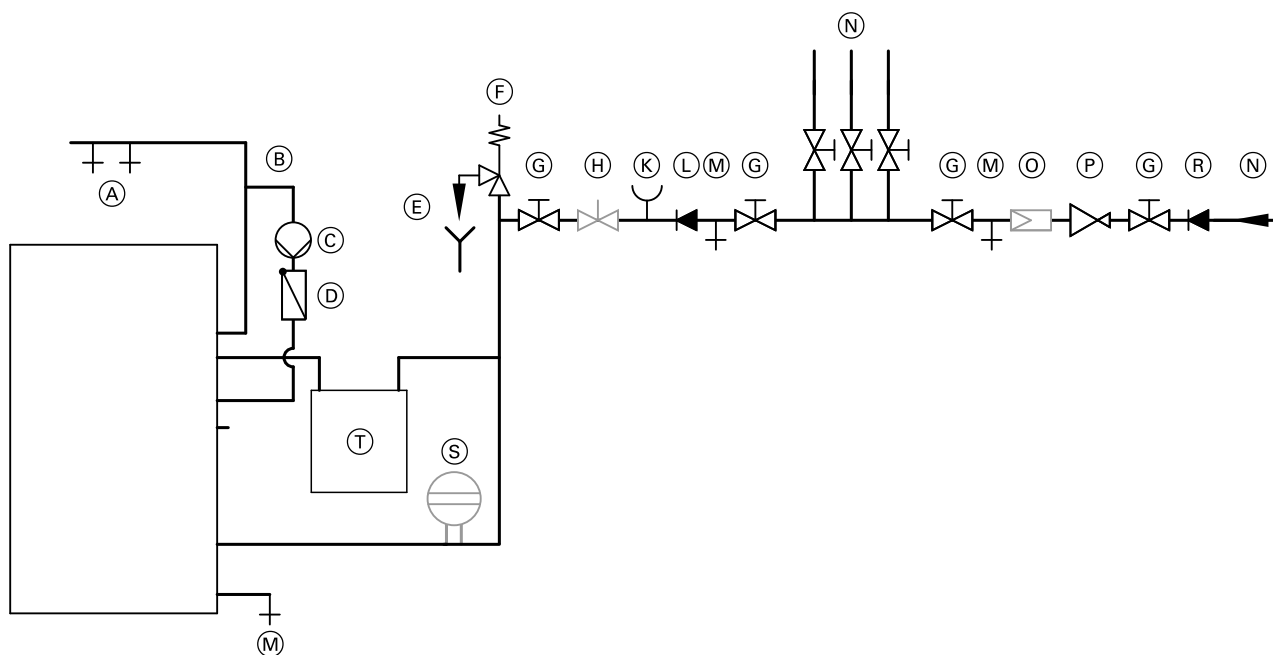
Le 2 guaine ad immersione sono saldate all'interno del bollitore.

Attacco lato sanitario del Vitotrans 222 (accessorio) in abbinamento ad un Vitocell 100-L

(Attacco secondo DIN 1988)

Avvertenza

Per la tubazione acqua sanitaria a valle del Vitotrans 222 (in direzione di flusso) **non** usare tubi in acciaio zincato.



- (A) Punti di erogazione (acqua calda)
- (B) Tubazione di ricircolo
- (C) Pompa di ricircolo
- (D) Valvola di ritegno a molla
- (E) Estremità ispezionabile della condotta di sfiato
- (F) Valvola di sicurezza
- (G) Valvola d'intercettazione

- (H) Valvola di regolazione portata (si consiglia il montaggio e la taratura della portata max. d'acqua in funzione della resa di 10 minuti del bollitore)
- (K) Attacco manometro
- (L) Valvola di ritegno
- (M) Scarico
- (N) Acqua fredda
- (O) Filtro impurità^{*3}

5418 102 IT

^{*3} Secondo la DIN 1988-2 è obbligatorio dotare gli impianti provvisti di tubazioni metalliche di un filtro impurità. Se le tubazioni sono in plastica, la norma DIN 1988 prevede, e noi raccomandiamo, l'installazione di un filtro impurità, per evitare la penetrazione di sporcizia nell'impianto per la produzione di acqua sanitaria.

Indicazioni per la progettazione (continua)

- Ⓟ Riduttore di pressione secondo la norma DIN 1988-2, edizione dicembre 1988
 Ⓡ Valvola di ritegno/disconnettore

- Ⓢ Vaso di espansione a membrana, lato sanitario
 Ⓣ Vitotrans 222

La valvola di sicurezza è obbligatoria.

Si raccomanda di montare la valvola di sicurezza al di sopra dello spigolo superiore del bollitore al fine di proteggerla dalle incrostazioni e dalle temperature elevate. Inoltre, in caso di interventi sulla valvola di sicurezza, non occorre scaricare il bollitore.

Garanzia

La nostra garanzia per bollitore e gruppo scambiatore di calore presuppone che la qualità dell'acqua utilizzata sia conforme alla normativa che tutela l'impiego dell'acqua sanitaria e che i dispositivi presenti per il trattamento dell'acqua funzionino perfettamente.

Accessori

Resistenza elettrica EHE

Con i seguenti bollitori:

- Vitocell 100-L, tipo CVL (500, 750 e 1000 l di capacità)

A seconda della resa, si può installare 1 resistenza elettrica EHE impiegabile anche in abbinamento alla lancia di carico.

Tipo di corrente e tensione nominale 3/N/PE 400 V/50 Hz

Tipo di protezione:
IP 54

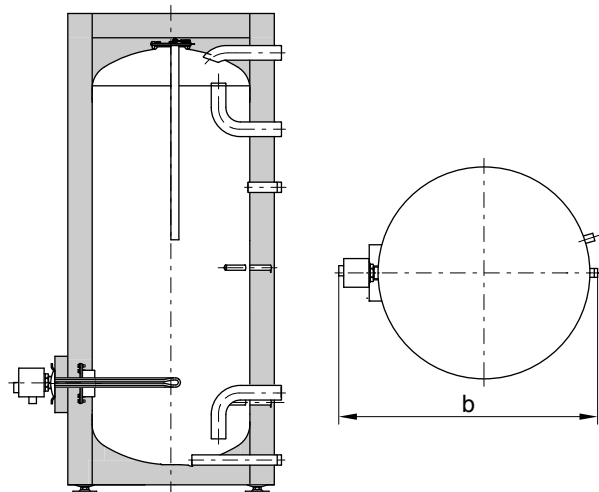
Campo di potenzialità		max. 6 kW			max. 12W		
Consumo nominale con funzionamento a regime normale/riscaldamento rapido	kW	2	4	6	4	8	12
Corrente nominale	A	8,7	8,7	8,7	17,4	17,4	17,4
Tempo di messa a regime da 10 a 60 °C	500 l	h	12,6	6,3	4,2	—	—
	750 l	h	18,0	9,0	6,0	9,0	4,5
	1000 l	h	24,2	12,2	8,1	12,2	6,1

Bollitore con resistenza elettrica EHE

Vitocell 100-L

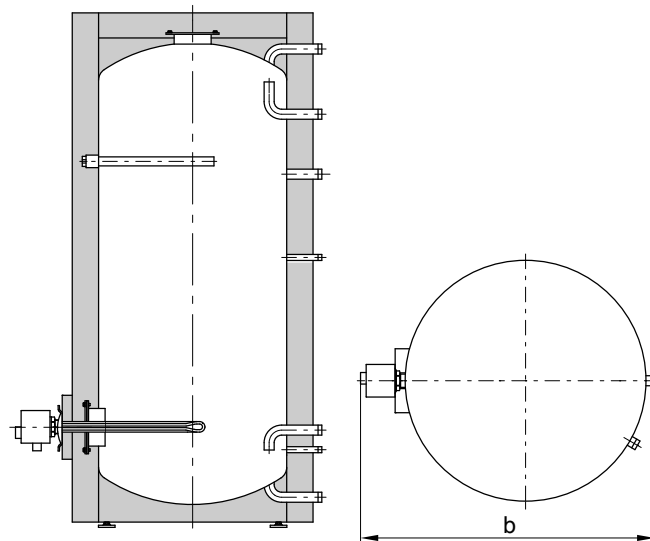
Capacità bollitore	l	500	750	1000
Capacità riscaldabile con resistenza	l	434	622	832
Dimensioni d'ingombro				
Larghezza b (con resistenza elettrica EHE)	mm	1028	1139	1239
Distanza minima dalla parete per il montaggio della resistenza elettrica EHE				
	2/4/6 kW	mm	650	650
	4/8/12 kW	mm	—	950
Peso				
Vitocell 100-L		kg	156	241
Resistenza elettrica EHE	2/4/6 kW	kg	2	2
	4/8/12 kW	kg	—	3

Accessori (continua)



Vitocell 100-L (500 litri di capacità)

b = larghezza con resistenza elettrica EHE



Vitocell 100-L (750/1000 litri di capacità)

b = larghezza con resistenza elettrica EHE

Lancia di carico

Con i seguenti bollitori:

- Vitocell 100-L, tipo CVL (750 e 1000 l di capacità)

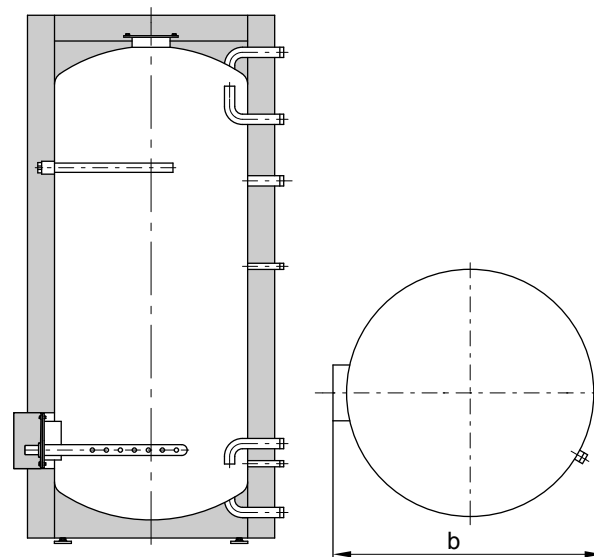
La lancia di carico accelera la generazione di acqua calda in impianti dotati di pompe di calore con un elevato fabbisogno di acqua calda. Grazie alla lancia di carico l'acqua calda nella zona inferiore del bollitore affluisce lentamente. Si evitano così turbolenze termiche. L'acqua calda si distribuisce in modo ottimale e uniforme su un volume maggiore (si considera il volume fino agli attacchi di prelievo). La lancia di carico è impiegabile anche in abbinamento a 1 resistenza elettrica EHE.

Lancia di carico con flangia e rivestimento:

- la lancia di carico è costituita da un tubo con cappuccio terminale e più aperture.
- La lancia di carico è in materiale plastico idoneo all'acqua sanitaria.
- Particolarmente adatta in abbinamento a pompe di calore ad alta potenza.
- È necessario anche uno scambiatore di calore a piastre (Vitotrans 100). Il dimensionamento dello scambiatore di calore a piastre va eseguito in base alla configurazione impianto.

Capacità del bollitore Vitocell 100-L	l	750	1000
Capacità riscaldabile con lancia di carico	l	648	855
Dimensioni d'ingombro			
Larghezza b	mm	1055	1153
Distanza minima dalla parete per il montaggio della lancia di carico	mm	650	650

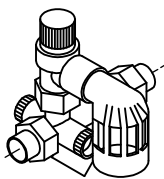
Capacità del bollitore Vitocell 100-L	l	750	1000
Peso			
Lancia di carico	kg	0,5	0,5



Vitocell 100-L con lancia di carico (750/1000 litri di capacità)

b = larghezza con lancia di carico

Gruppo di sicurezza secondo DIN 1988



Gruppo di sicurezza composto da:

- Valvola d'intercettazione
- Valvola di ritegno e attacchi di prova
- Attacchi allacciamento manometro
- Valvola di sicurezza a membrana DN 20/R1

Potenza max. di riscaldamento 150 kW.

- 10 bar: Articolo 7180 662
- **A** 6 bar: Articolo 7179 666

5418 102 IT

VITOCELL 100-L

Stampato su carta ecologica
non trattata con cloro



Salvo modifiche tecniche!

Viessmann S.r.l.
Via Brennero 56
37026 Balconi di Pescantina (VR)
Tel. 045 6768999
Fax 045 6700412
www.viessmann.com

5418 102 IT