

**Foglio dati tecnici**

Articolo e prezzi su richiesta

**VITOMAX 200-LW** Tipo M62A**Generatore a gasolio/gas**

Marchio CE conformemente alle direttive che regolano l'impiego delle apparecchiature a gas  
Marchio CE conformemente ai requisiti delle direttive che regolano l'impiego degli apparecchi in pressione 97/23/CE e all'insieme delle vigenti regole tecniche per caldaie a vapore TRD in accordo con le associazioni di produttori

**Caldaia a tre giri di fumo**

con o senza scambiatore di calore  
pressione max. d'esercizio 6, 10, 16 bar  
per il funzionamento con temperatura acqua di caldaia costante

**VITOMAX 200-LW** Tipo Gruppo termico M62A**Generatore a gasolio/gas**

Marchio CE conformemente alle direttive che regolano l'impiego delle apparecchiature a gas  
Marchio CE conformemente ai requisiti delle direttive che regolano l'impiego degli apparecchi in pressione 97/23/CE e all'insieme delle vigenti regole tecniche per caldaie a vapore TRD in accordo con le associazioni di produttori  
Pressione max. d'esercizio 6 bar  
per temperature massime di mandata fino a 110 °C  
Il **gruppo termico Vitomax 200-LW** comprende caldaia tipo M62A, bruciatore, quadro elettrico e accessori specifici della caldaia

## Dati tecnici

### Dati tecnici

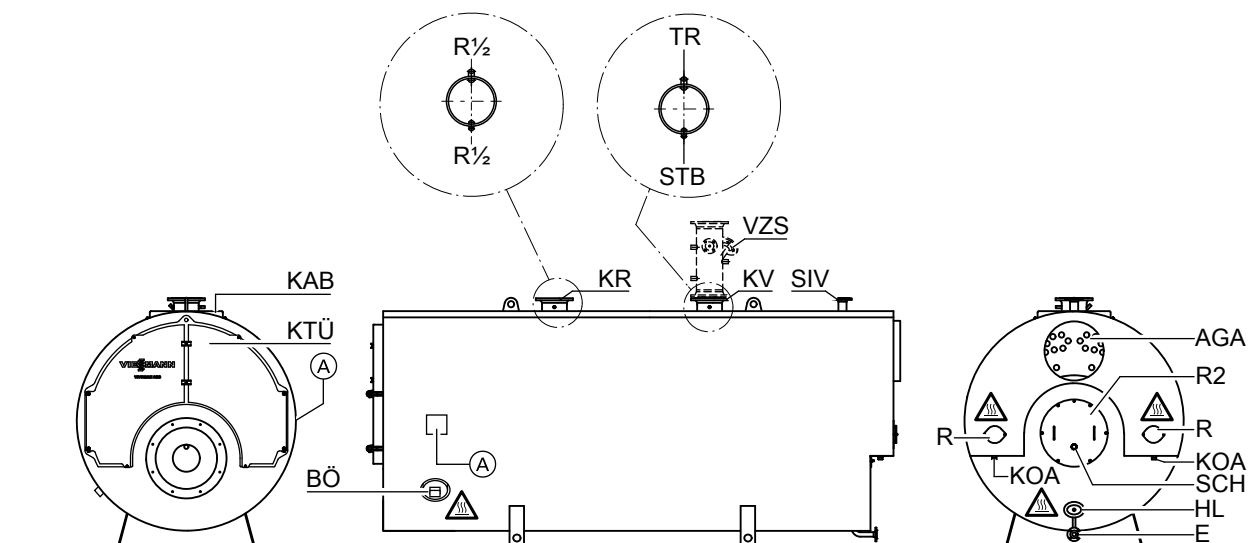
Grandezza caldaia		1	2	3	4	5
<b>Potenzialità utile</b>	MW	<b>2,30</b>	<b>2,80</b>	<b>3,50</b>	<b>4,50</b>	<b>6,00</b>
<b>Potenzialità al focolare</b>	MW	2,50	3,04	3,80	4,89	6,52
<b>Marchio CE</b>		vedi pagina 9				
<b>Temperatura max. di mandata*1</b>	°C	vedi pagina 9				
<b>Pressione max. d'esercizio</b>	bar	6, 10 o 16				
<b>Perdita di carico lato fumi</b>	mbar	7,5	8,5	10,0	11,5	14,0
<b>Dimensioni di spedizione (senza imballo)</b>						
Lunghezza totale	m	4,20	4,50	4,85	5,30	5,90
Larghezza totale	m	1,95	2,04	2,18	2,31	2,43
Altezza totale	m	2,24	2,33	2,47	2,63	2,75
<b>Peso complessivo*2</b>						
Caldaia con isolamento termico per pressione max. d'esercizio						
- 6 bar	t	4,9	5,6	6,6	8,0	9,8
- 10 bar	t	5,6	6,4	7,6	9,2	11,6
- 16 bar	t	6,7	7,6	9,1	11,0	14,0
<b>Contenuto acqua di caldaia</b>	m <sup>3</sup>	4,9	5,6	7,0	8,7	10,5
<b>Attacchi</b>						
Mandata e ritorno caldaia per pressione max. d'esercizio						
- 6 e 10 bar	PN 16 DN	150	150	200	200	250
- 16 bar	PN 25 DN	-	-	200	200	250
	PN 40 DN	150	150	-	-	-
Attacco valvola di sicurezza per pressione max. d'esercizio						
- 6 bar	PN 16 DN	50	65*3	65*3	65*3	80
- 10 bar	PN 16 DN	-	50	50	65*3	65*3
	PN 40 DN	40	-	-	-	-
- 16 bar	PN 40 DN	32	40	40	50	65
Scarico	PN 40 DN	40	40	40	40	40
<b>Portata gas di scarico</b>						
- con gas metano	kg/h	1,5225 x potenzialità focolare in kW				
- con gasolio EL	kg/h	1,5 x potenzialità focolare in kW				
<b>Attacco scarico fumi</b>						
esterno	∅ mm	410	460	510	560	660
interno	∅ mm	400	450	500	550	650
<b>Volume camera combustione</b>	m <sup>3</sup>	1,55	1,91	2,35	3,07	4,24
Focolare e camera d'inversione						

\*1 La temperatura di mandata massima raggiungibile è inferiore alla temperatura di mandata ammessa (= temperatura di sicurezza) di circa ca. 15 K.

\*2 Con riserva di modifica in funzione dell'ordinazione di 10 %.

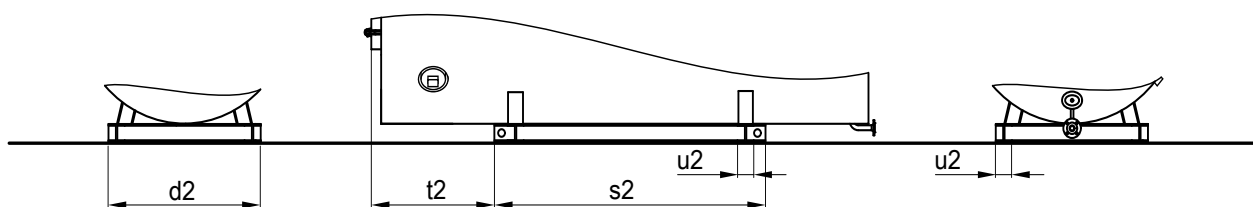
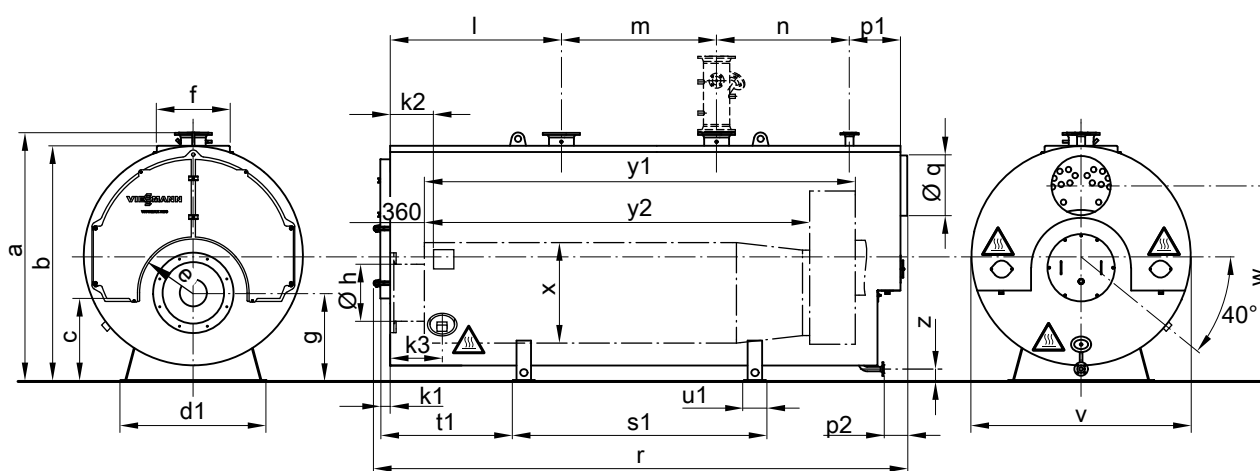
\*3 Versione a 4 fori

## Dati tecnici (continua)



Attenzione, superficie calda!

Ⓐ	Targhetta tecnica	KV	Mandata caldaia
AGA	Scarico fumi	R, R2	Apertura per la pulizia
BÖ	Apertura d'ispezione	SCH	Spia fiamma
E	Scarico	SIV	Attacco per valvola di sicurezza
HL	Passamano (100 mm x 150 mm)	STB	Manicotto per termostato di sicurezza a riarmo manuale, R 1/2
KAB	Lamiera di copertura	TR	Manicotto per regolatore di temperatura (manicotto obliquo) (R 1/2)
KOA	Scarico dell'acqua di condensa (nipples R 1 1/2)	VZS	Raccordo di mandata come accessorio (necessario per 120 °C)
KR	Ritorno caldaia		
KTÜ	Portina caldaia		



Variante di basamento della caldaia con supporti IPB

## Dati tecnici (continua)

Tabella misure\*4

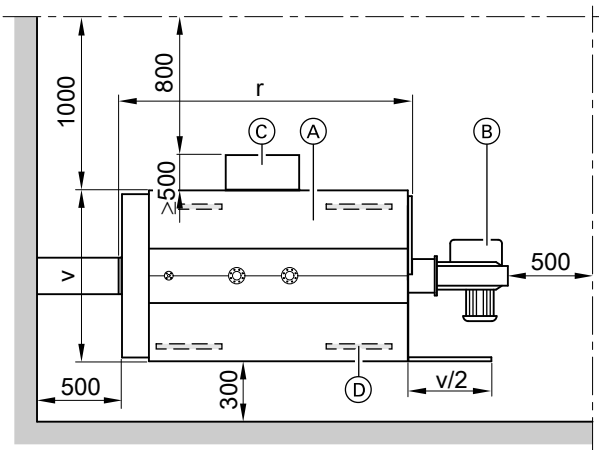
Grandezza caldaia		1	2	3	4	5
Potenzialità utile	MW	2,3	2,8	3,5	4,5	6,0
a	mm	2215	2300	2440	2600	2720
b	mm	2070	2155	2295	2455	2575
c	mm	740	760	830	870	900
d1	mm	1250	1300	1400	1550	1600
d2	mm	1380	1430	1520	1700	1760
e	mm	435	460	510	550	600
f	mm	700	700	700	800	800
g	mm	752	782	847	915	965
h	∅ mm	420	420	520	520	590
k1	mm	75	75	95	95	125
k2	mm	510	510	530	530	560
k3	mm	285	285	305	305	335
l	mm	1235	1440	1535	1670	1876
m	mm	1100	1150	1350	1500	1700
n	mm	1057	1072	1137	1272	1457
o	mm	-	-	-	-	-
p1	mm	510	510	510	560	560
p2	mm	210	210	210	260	260
q (esterno)	∅ mm	410	460	510	560	660
q (interno)	∅ mm	400	450	500	550	650
r	mm	4161	4429	4789	5259	5850
s1	mm	1935	2070	2240	2480	2770
s2	mm	2095	2230	2400	2730	3010
t1	mm	1025	1093	1198	1288	1453
t2	mm	945	1013	1118	1163	1333
u1	mm	200	200	200	240	240
u2 (larghezza profilato basamento della caldaia IPB)	mm	120	120	120	160	160
v	mm	1925	2010	2150	2280	2400
w	mm	1725	1805	1930	2025	2140
x (interno per tubo liscio)	min. ∅ mm	795	845	893	964	1060
x (interno per tubo flessibile)	min. ∅ mm	-	-	-	950	1050
y1 (lunghezza con camera d'inversione)	mm	3130	3400	3740	4160	4720
y2 (lunghezza senza camera d'inversione)	mm	2630	2900	3240	3660	4220
z	mm	100	100	100	130	130

\*4 Misure nominali, salvo modifiche costruttive.

## Dati tecnici (continua)

### Installazione

#### Distanze minime



- (A) Caldaia
- (B) Bruciatore
- (C) Quadro elettrico
- (D) Supporti antivibranti (opzionale in caso di impiego del basamento della caldaia con supporti IPB, vedi pagina 3)

r, v I valori delle misure sono riportati nelle tabelle misure delle rispettive caldaie.

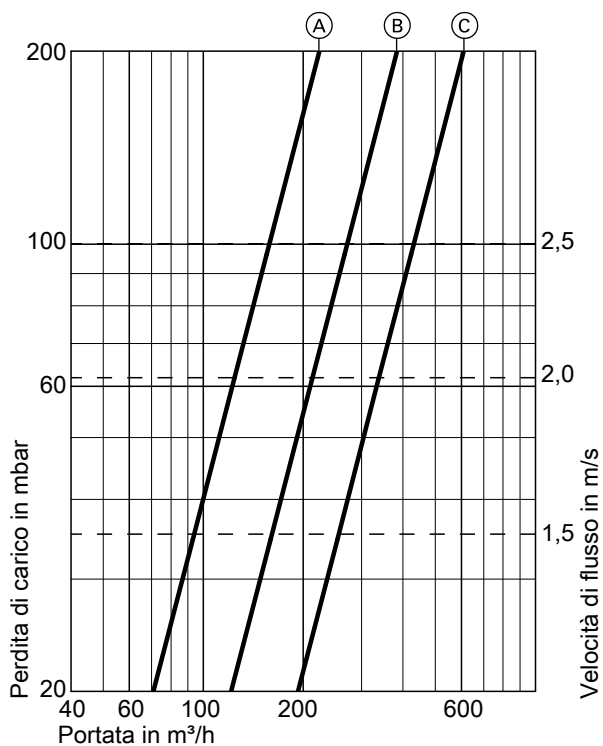
#### Avvertenze per l'installazione

- Evitare l'inquinamento dovuto ad idrocarburi alogeni (ad es. quelli contenuti negli spray, nelle vernici, nei detersivi e solventi).
- Evitare un'elevata ricaduta di polveri
- Evitare un alto grado di umidità dell'aria
- Fare in modo che il locale sia protetto dal gelo e ben aerato
- Fare in modo che l'installazione avvenga su una superficie piana

Per agevolare il montaggio e la manutenzione è necessario rispettare le misure indicate. In caso di spazio ridotto attenersi alle distanze minime. A seconda dell'equipaggiamento e degli accessori controllare le distanze in conformità alle normative vigenti.

In caso di mancata osservanza di queste condizioni non si escludono guasti e danni all'impianto. L'installazione della caldaia in locali in cui nell'aria possono essere presenti **idrocarburi alogeni** è possibile solo se vengono presi provvedimenti in maniera tale che l'aria utilizzata per la combustione sia priva di queste sostanze.

Perdita di carico lato riscaldamento



Per la scelta del diametro nominale consigliamo una velocità di flusso tra 1,5 e 2,5 m/s.

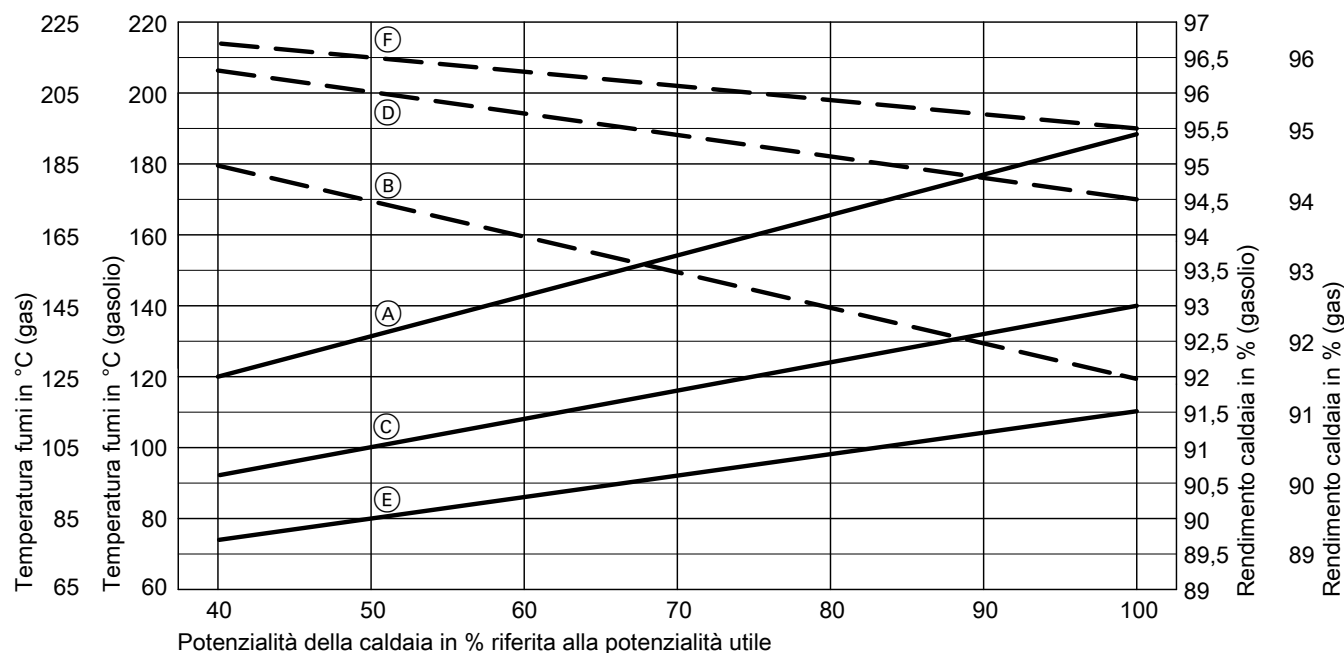
- Ⓐ Attacco per mandata e ritorno caldaia DN 150
- Ⓑ Attacco per mandata e ritorno caldaia DN 200
- Ⓒ Attacco per mandata e ritorno caldaia DN 250



## Dati tecnici (continua)

### Temperatura fumi e rendimento caldaia

In funzione della potenzialità della caldaia con una temperatura acqua di caldaia di 80/60 °C e un tenore di ossigeno residuo nel gas di scarico del 3 %. Tolleranza sul rendimento  $\pm 0,5$  %.



- (A) Temperatura fumi in °C
- (B) Rendimento caldaia in %
- (C) Temperatura fumi con Vitotrans 100/200-LW in °C
- (D) Rendimento caldaia con Vitotrans 100/200-LW in %
- (E) Temperatura fumi con scambiatore di calore Vitotrans 100-LW in °C
- (F) Rendimento caldaia con scambiatore di calore Vitotrans 100-LW in %

### Stato di fornitura M62A

Corpo caldaia con flangia bruciatore e piastra del bruciatore fornita in dotazione. Con portine caldaia e isolamento termico già montati, lamiera di copertura calpestabile e coperchi d'ispezione avvitati.

Estrattore per turbolatori se turbolatori presenti.  
Versione con scatola raccolta fumi isolata termicamente.  
Imballo.

### Accessori per M62A (opzionali)

- Scambiatore di calore fumi/acqua
- Quadro elettrico
- Dispositivi di sicurezza
- Dispositivo per l'aumento della temperatura del ritorno
- Mantenimento della pressione
- Basamento della caldaia con supporti IPB

### Stato di fornitura gruppo termico M62A, da 2,3 a 6,0 MW

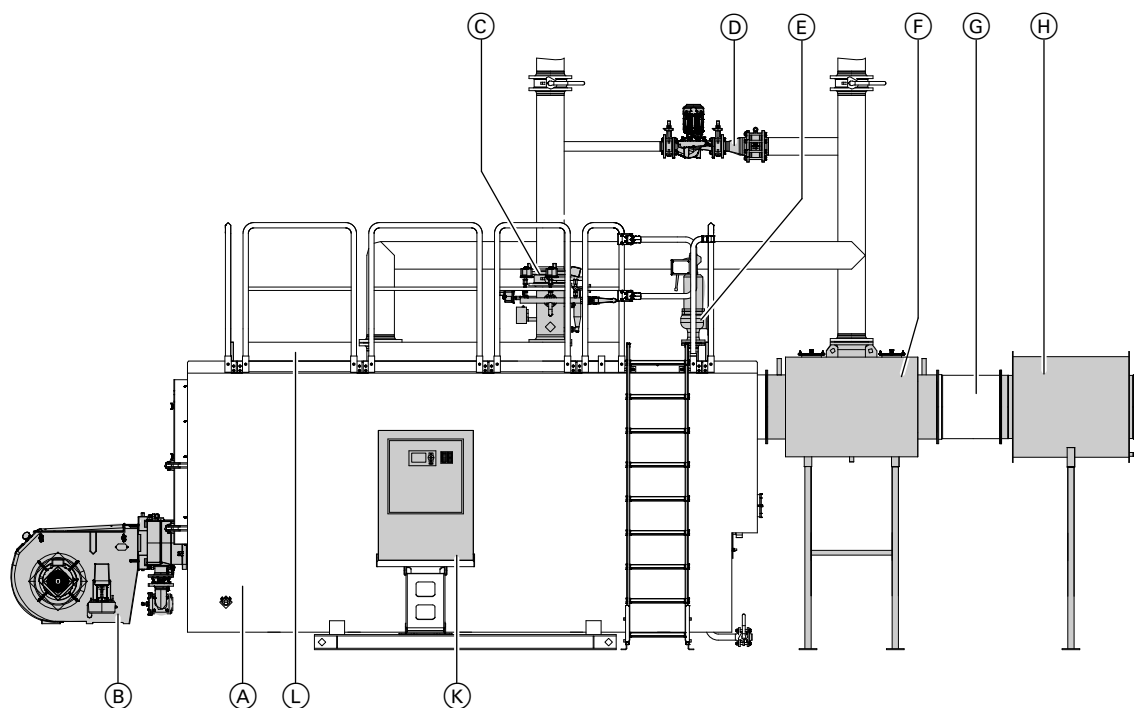
- Caldaia a gasolio/gas tipo M62A con piastra bruciatore forata e basamento della caldaia con supporti IPB, predisposta per passerella di accesso
- Bruciatore con accessori (per i dati tecnici consultare il foglio dati tecnici del bruciatore)
- Pressostato di massima
- Pressostato di minima
- Valvola d'intercettazione diritta per pressostato di minima e di massima
- Valvola di sicurezza
- Kit di ricambio per vaso di dilatazione
- Raccordo di mandata con sicurezza per mancanza d'acqua
- Quadro elettrico Vitocontrol con mensola per quadro elettrico per montaggio sulla caldaia (per i dati tecnici vedi foglio dati tecnici Vitocontrol)
- Vitotronic 100 (tipo GC1B) per montaggio sulla caldaia (per i dati tecnici vedi foglio dati tecnici Vitotronic)
- Sensore temperatura per attacco scarico fumi
- Termometro con guaina ad immersione
- Gruppo rubinetterie con manometro
- Valvola d'intercettazione per attacchi KV e KR
- Controflange attacchi di scarico KV e KR
- Valvola d'intercettazione per lo scarico

## Stato di fornitura gruppo termico M62A, da 2,3 a 6,0 MW (continua)

### Accessori per gruppo termico M62A (opzionali)

- Dispositivo per l'aumento della temperatura del ritorno con pompa di miscelazione (per i dati tecnici consultare il foglio dati tecnici relativo a tale dispositivo)
- Dispositivo per l'aumento della temperatura del ritorno con valvola miscelatrice a 3 vie e pompa circuito di caldaia (per i dati tecnici consultare il foglio dati tecnici relativo a tale dispositivo)
- Scambiatore di calore fumi/acqua Vitotrans 100/200-LW, completamente alimentato con controflange lato acqua per il miglioramento del grado di rendimento (per i dati tecnici vedi foglio dati tecnici Vitotrans 100/200-LW)
- Silenziatore gas di scarico (per i dati tecnici vedi foglio dati tecnici del costruttore)
- Serranda gas di scarico motorizzata in acciaio o acciaio inossidabile (per i dati tecnici vedi foglio dati tecnici del costruttore)
- Rampa gas con 100 mbar o 300 mbar di pressione dinamica
- Passerella di accesso modulare, per i dati tecnici vedi foglio dati tecnici della passerella di accesso caldaia

### Esempio del gruppo termico M62A con accessori



Per le dimensioni d'ingombro vedi fogli dati tecnici dei componenti.

- |   |   |
|---|---|
| (A) Generatore per acqua calda  | (F) Scambiatore di calore fumi/acqua Vitotrans 100/200-LW (opzionale) |
| (B) Impianto di combustione   | (G) Valvola d'intercettazione dei gas di scarico (opzionale)          |
| (C) Raccordo di mandata con dispositivi di regolazione e limitazione    | (H) Silenziatore gas di scarico (opzionale)                           |
| (D) Dispositivo per l'aumento della temperatura del ritorno (opzionale) | (K) Quadro elettrico (Vitocontrol con Vitotronic)                     |
| (E) Valvola di sicurezza  | (L) Passerella di accesso caldaia modulare (opzionale)                |

### Condizioni di funzionamento M62A

I requisiti per le caratteristiche dell'acqua sono indicati nelle indicazioni per la progettazione relative a questa caldaia.

## Condizioni di funzionamento M62A (continua)

	Condizioni M62A	
	con scambiatore di calore fumi Vitotrans 100/200-LW* <sup>5</sup>	senza scambiatore di calore fumi
1. Portata acqua di riscaldamento	nessuna	nessuna
2. Temperatura del ritorno caldaia (valore minimo)	– Funzionamento a gasolio 65 °C – Funzionamento a gas 70 °C	– Funzionamento a gasolio 50 °C – Funzionamento a gas 55 °C
3. Salto termico max.	– Funzionamento a gasolio 30 K – Funzionamento a gas 25 K	40 K
4. Funzionamento con bruciatore bistadio	Nessuna	Nessuna
5. Funzionamento modulante	Nessuna	Nessuna
6. Funzionamento a regime ridotto e riduzione di fine settimana	La seconda e terza caldaia in impianti di riscaldamento a più caldaie possono essere disattivate	

## Indicazioni per la progettazione

### Installazione di un bruciatore idoneo

Il bruciatore deve essere adatto alla potenzialità utile e alla perdita di carico lato fumi della caldaia (vedi dati tecnici del costruttore del bruciatore). Il materiale della testata bruciatore deve sopportare temperature d'esercizio pari ad almeno 500 °C.

Per l'impiego di bruciatori di tipo particolare, ad es. atomizzatori a rotazione, si raccomanda di consultarci prima dell'ordinazione.

#### Bruciatore a gasolio ad aria soffiata

Il bruciatore deve essere omologato e contrassegnato secondo la EN 267.

#### Bruciatore a gas ad aria soffiata

Il bruciatore deve essere omologato secondo la EN 676 ed essere provvisto del marchio CE secondo la direttiva 2009/142/CE.

#### Taratura del bruciatore

La portata del gasolio o del gas del bruciatore deve essere tarata in funzione della potenzialità utile della caldaia.

#### Montaggio del bruciatore

A richiesta la foratura della piastra bruciatore può essere predisposta in fabbrica. A tale scopo in fase di ordine della caldaia vanno indicati marca e tipo del bruciatore. Altrimenti vanno effettuati in loco il foro sulla piastra cieca per il boccaglio del bruciatore e i fori per il fissaggio.

## Combustibili

gasolio EL secondo DIN 51306.  
Bio-Diesel secondo DIN EN 51603-6, EN 14213, EN 14214 (o paragonabile)

Gas metano, gas di città e gas liquido secondo il foglio di lavoro DVGW G 260/I e II o le disposizioni locali vigenti.  
Altri combustibili a richiesta.

## Temperature massime di mandata


Generatore per acqua calda per temperature max. di mandata (= temperature di sicurezza)

- fino a 110 °C  
**Marchio CE:**  
conformemente alle direttive che regolano l'impiego delle apparecchiature a gas
- fino a 120 °C  
**Marchio CE:**  
conformemente alle direttive che regolano l'impiego degli apparecchi in pressione  
Per il funzionamento con una temperatura di sicurezza di 120 °C sono necessari dispositivi di sicurezza supplementari.  
Conformemente alla normativa sulla sicurezza di esercizio queste caldaie devono essere sottoposte a sorveglianza. Si devono classificare nella categoria IV secondo il diagramma nr. 5 di valutazione della conformità della direttive UE che regolano l'impiego degli apparecchi in pressione.  
Montaggio, installazione e funzionamento necessitano dell'autorizzazione delle autorità competenti. Prima della messa in funzione è necessario controllare l'impianto. Annualmente è necessario effettuare un controllo esterno e ogni 3 anni una prova a pressione in sostituzione del controllo interno.  
Il controllo deve essere effettuato da parte di un organismo di ispezione autorizzato (ad es. TÜV).


## Indicazioni per la progettazione (continua)

Per ulteriori dati sulla progettazione vedi le indicazioni per la progettazione di questa caldaia.

## Certificazioni

 Marchio CE in conformità alle vigenti direttive CE.

Stampato su carta ecologica  
non trattata con cloro



Salvo modifiche tecniche!

Viessmann S.r.l.  
Via Brennero 56  
37026 Balconi di Pescantina (VR)  
Tel. 045 6768999  
Fax 045 6700412  
[www.viessmann.com](http://www.viessmann.com)

5820 484 IT